



Aktualizacja Serwisowa

Nr ref.	OSB08-7B-067A
Grupa TIS:	7B
Data publikacji:	20 stycznia 2009 r.
Nowelizacja:	01

Lacetti, Epica - układ klimatyzacji

Opis problemu:

Grubość końcówki ssącego przewodu elastycznego może być niezgodna ze specyfikacją, powoduje to wyciek przy bloku połączenia pomiędzy przewodem wylotowym i ssącym sprężarki.

Przyczyna:

Odchylenie od właściwej grubości jest spowodowane złymi ustawieniami urządzeń produkcyjnych.

Zakres kampanii:

Lacetti, Epica - RM 2008-2009

Model	Fabryka	Od	Do
Epica	Bupyung	8 B 127319	9 B 141429
Lacetti	Kunsan	8 K 000002	9 K 000274

Naprawie należy poddać tylko pojazdy z klimatyzacją wymienione w plikach informacyjnych VIN.

Środki zaradcze:

Sprawdzić, czy pojazd poddano już naprawie (patrz: oznakowanie naprawionych samochodów). Jeśli to konieczne, sprawdzić czy w bloku połączenia pomiędzy przewodami wylotowym i ssącym sprężarki występuje nieszczelność i w razie potrzeby wymienić uszczelki przewodów elastycznych ssącego i tłocznego zgodnie z poniższą instrukcją naprawy.

Dostępność części:

Ilość	Model	Nazwa części	Nr części
2	Epica / Lacetti	Uszczelka	94525304

Dodatkowo wymagane części

Przyrząd do wykrywania nieszczelności/tester wycieków czynnika chłodniczego
Sprzęt do uzupełniania czynnika chłodniczego układu klimatyzacji*)

*) Aby uzyskać informacje na temat wymaganych ilości czynnika chłodniczego, patrz tabela na ostatniej stronie.

Oznakowanie naprawionych samochodów:

Wszystkie pojazdy sprawdzone lub poddane naprawie zgodnie z niniejszą informacją należy oznaczyć wyraźną białą kropką na osłonie przedniego amortyzatora pod błotnikiem po stronie kierowcy.

Czynności naprawcze:

Numer	Opis czynności	Czas
R873037	Test nieszczelności układu klimatyzacji (Robocizna pokrywa koszt materiału testowego)	0,4
R873039	Wymiana uszczelki, ponowne uzupełnienie układu klimatyzacji	0,7

Ważne:

W przypadku wykrycia nieszczelności wpisać kody: R873037 i R873038.

W przypadku niewykrycia nieszczelności wpisać tylko kod: R873037.

Kod charakteru usterki: N57 (luźne, słabe przymocowanie)

Kod przyczyny usterki: R32 (nieprawidłowa instalacja)

Nr części powodującej usterkę: 96837846, 96837845, 96438249, 96438278, 96941800, 96941810, 96941805, 96637663, 96637924

Zapoznać się z informacjami dotyczącymi bezpieczeństwa i ochrony środowiska. Niniejszy biuletyn jest przeznaczony wyłącznie do użytku wewnętrznego. Wszystkie przedstawione informacje były aktualne w dniu drukowania dokumentu. Zabronione jest kopiowanie i tłumaczenie dokumentu lub jego części bez pisemnej zgody firmy GM Europe. Wszystkie uprawnienia wynikające z obowiązywania praw autorskie są zarezerwowane wyłącznie dla firmy GM Europe.

PL



Aktualizacja Serwisowa

Nr ref.	OSB08-7B-067A
Grupa TIS:	7B
Data publikacji:	20 stycznia 2009 r.
Nowelizacja:	01

Instrukcja naprawy:

Oryginalny biuletyn serwisowy OSB08-7B-067 (wydany 8 stycznia 2009) należy usunąć i używać wyłącznie niniejszego poprawionego biuletynu serwisowego OSB08-7B-067A.

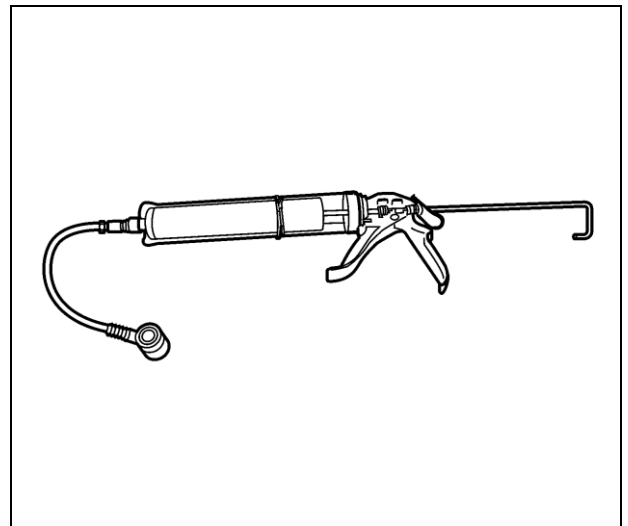
Sprawdzić, czy w bloku połączenia pomiędzy przewodem wylotowym i ssącym sprężarki występuje nieszczelność (użyć dostępnego w handlu materiału/barwnika fluorescencyjnego) i w razie konieczności wymienić uszczelki przewodów elastycznych ssącego i tłoczego zgodnie z poniższą instrukcją naprawy.

Jeśli nie jest widoczny wyciek, nie ma potrzeby podejmować dalszych działań.

1. Wtrysnąć środek do wykrywania nieszczelności układu klimatyzacji (materiał/barwnik fluorescencyjny) do portu niskiego ciśnienia układu klimatyzacji.

- Próbką wykrywacza nr 1 (patrz rysunek)

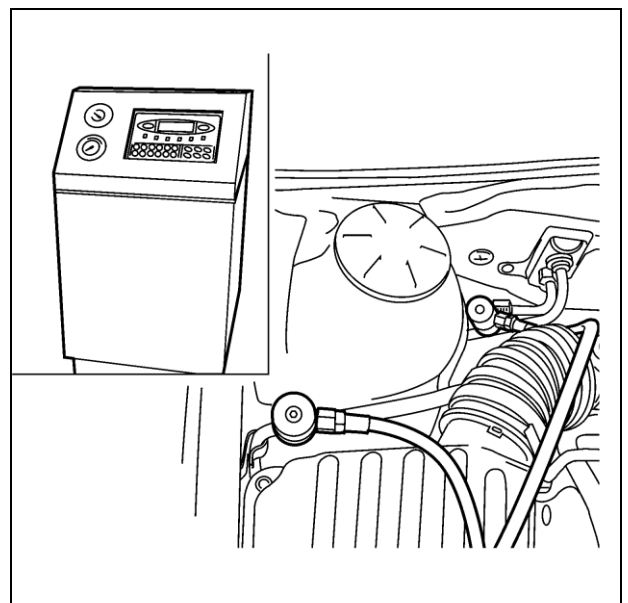
Ważne: Zestaw do wykrywania nieszczelności nie jest dostępny jako oryginalna część marki Chevrolet. Należy skorzystać z produktów dostępnych na rynku lokalnym. Aby uzyskać informacje o wymaganej ilości do wtrysku, patrz instrukcja dołączona do produktu.



1. Wtrysnąć środek do wykrywania nieszczelności układu klimatyzacji (materiał/barwnik fluorescencyjny) do urządzenia do ładowania układu klimatyzacji czynnikiem chłodniczym.

- Próbką wykrywacza nr 2 (patrz rysunek)

Ważne: Zestaw do wykrywania nieszczelności nie jest dostępny jako oryginalna część marki Chevrolet. Należy skorzystać z produktów dostępnych na rynku lokalnym. Aby uzyskać informacje o wymaganej ilości do wtrysku, patrz instrukcja dołączona do produktu.



Zapoznać się z informacjami dotyczącymi bezpieczeństwa i ochrony środowiska. Niniejszy biuletyn jest przeznaczony wyłącznie do użytku wewnętrznego. Wszystkie przedstawione informacje były aktualne w dniu drukowania dokumentu. Zabronione jest kopiowanie i tłumaczenie dokumentu lub jego części bez pisemnej zgody firmy GM Europe. Wszystkie uprawnienia wynikające z obowiązywania praw autorskie są zarezerwowane wyłącznie dla firmy GM Europe.

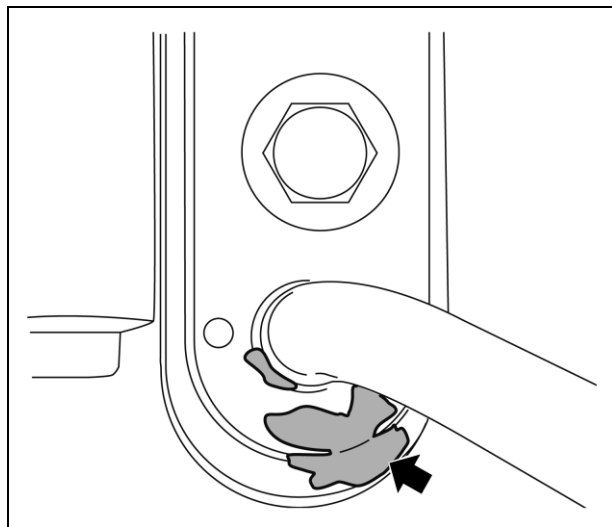
PL



Aktualizacja Serwisowa

Nr ref.	OSB08-7B-067A
Grupa TIS:	7B
Data publikacji:	20 stycznia 2009 r.
Nowelizacja:	01

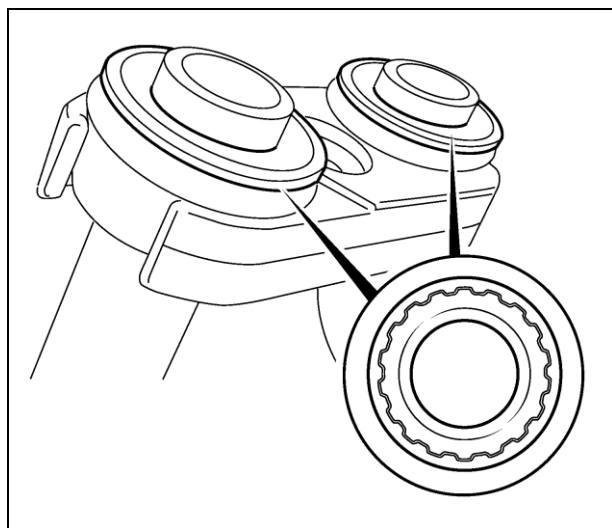
2. Uruchomić klimatyzację pod pełnym obciążeniem na 5 minut, a następnie sprawdzić wzrokowo obszar mocowania kompresora pod kątem nieszczelności (materiał/barwnik fluorescencyjny; strzałka).



3. W przypadku wykrycia nieszczelności wymienić uszczelki przewodów ssącego i wylotowego zgodnie z instrukcją serwisową.

Ważne: Konieczna jest wymiana obu uszczelek (1 dla przewodu ssącego, 1 dla przewodu tłocznego). **Należy używać wyłącznie nowych uszczelek o numerze części 94525304.**

Jeśli nie jest widoczny wyciek, nie ma potrzeby podejmować dalszych działań.



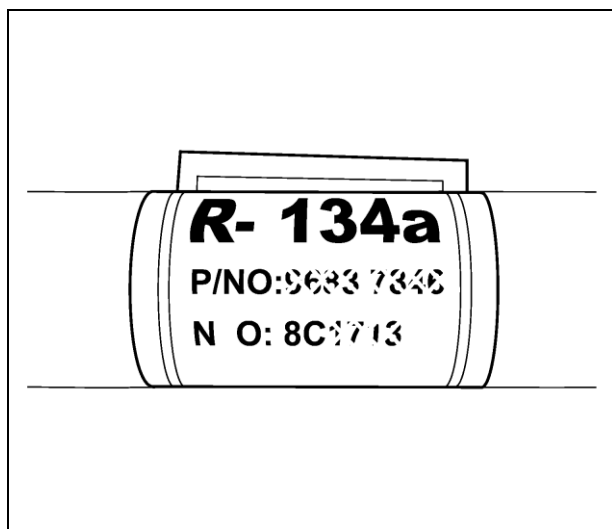
4. Potencjalnie, problem może dotyczyć następujących przewodów elastycznych ssących:

N O: **8CXXXX**, **8DXXXX**, **8EXXXX**

1. cyfra: **8** = 2008

2. cyfra: **C** = marzec, **D** = kwiecień, **E** = maj

Wszystkie przewody ssące z inną datą produkcji **nie** podlegają kampanii.



Zapoznać się z informacjami dotyczącymi bezpieczeństwa i ochrony środowiska. Niniejszy biuletyn jest przeznaczony wyłącznie do użytku wewnętrznego. Wszystkie przedstawione informacje były aktualne w dniu drukowania dokumentu. Zabronione jest kopiowanie i tłumaczenie dokumentu lub jego części bez pisemnej zgody firmy GM Europe. Wszystkie uprawnienia wynikające z obowiązywania praw autorskie są zarezerwowane wyłącznie dla firmy GM Europe.

PL

	Aktualizacja Serwisowa	Nr ref.	OSB08-7B-067A
		Grupa TIS:	7B
		Data publikacji:	20 stycznia 2009 r.
		Nowelizacja:	01

Model	Układ kierowniczy	Typ silnika	Spec. czynnika chłodn. (g)
Lacetti	Lewostronny	1.4L L4(F1) DOHC MPFI	670
		1.6L L4(F1) DOHC MPFI	
		2.0L L4,88KW SOHC diesel	670
Epica	Lewostronny	2.0L L4, 110KW SOHC diesel	450
		2.0L L6 DOHC MPFI	820
		2.5L L6 DOHC MPFI	

Zapoznać się z informacjami dotyczącymi bezpieczeństwa i ochrony środowiska. Niniejszy biuletyn jest przeznaczony wyłącznie do użytku wewnętrznego. Wszystkie przedstawione informacje były aktualne w dniu drukowania dokumentu. Zabronione jest kopiowanie i tłumaczenie dokumentu lub jego części bez pisemnej zgody firmy GM Europe. Wszystkie uprawnienia wynikające z obowiązywania praw autorskie są zarezerwowane wyłącznie dla firmy GM Europe.

PL